

Comment gérer les tensions entre les objectifs de consommation durable et les contraintes de la vie en société

- Dominique Desjeux, anthropologue
- Professeur émérite à l'université de Paris, Sorbonne SHS
- Intervenant international, spécialiste en observation des processus d'innovation
- Réseau professionnel des socioanthropologues : **anthropik**
- www.argonautes.fr
- d.desjeux@argonautes.fr
- Quimper, Technopole Quimper-Cornouaille,
- 7 octobre 2021



Guangzhou (Chine, 2020)

Le raisonnement
anthropologique sous
contrainte ou le jeu
du sens et des
contraintes dans les
processus de
changement

- Si les individus ou les groupes n'acceptent pas un changement souhaitable, c'est qu'ils y perdent ou que les contraintes pour les réaliser sont trop fortes.
 - Il faut donc repérer les contraintes puis les transformer ou les accentuer pour favoriser les nouvelles pratiques
 - Elles sont de l'ordre d'une dizaine dans la vie quotidienne
- Paradoxalement, la découverte des contraintes indique les marges de manoeuvre qui permettent le changement vers une consommation durable

Les 11 contraintes matérielles, sociales et symboliques qui organisent le passage à l'action

Les 5 contraintes matérielles

- Temps
- Espace
- Budget
- Le système d'objets concrets
- Énergie

Les 3 contraintes sociales

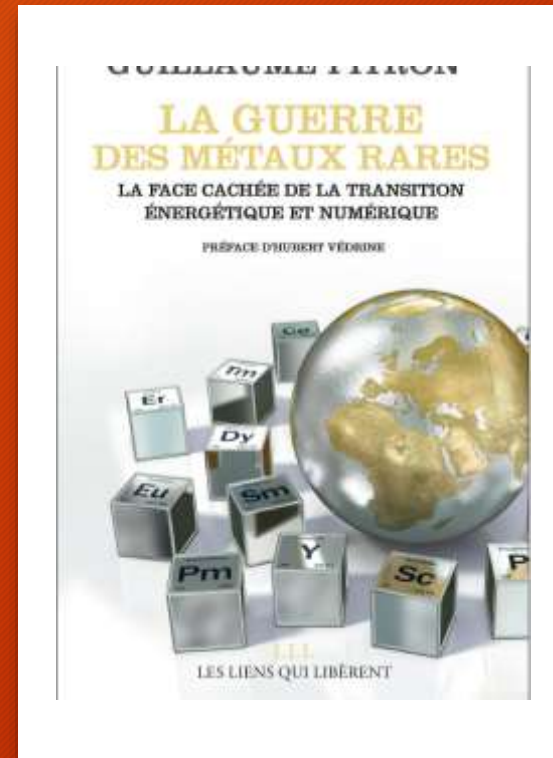
- Apprentissage
- Normes sociales
- Réseaux sociaux "prénumériques" et numériques

Les 3 contraintes symboliques et psychosociales

- Identité personnelle ou professionnelle
- Risques perçus
- charge mentale

Un exemple logistique de système d'objets concrets qui conditionne le développement de la voiture électrique

- Le développement de la voiture électrique demande la mise en place de bornes de chargement sous contrainte d'investissement, d'espace dans les rues qui rentrent en tension avec les places de parking qui demande de construire d'autres formes de parking ou de voie de communication,
- tout cela sous contrainte de pollution de la fabrication des batteries ou de leur recyclage (cf. Pitron, 2018)



La diversité des mobilité dans le monde : la cohabitation des énergies sous contrainte d'espace



Le confinement de
2020 : une
expérience en vraie
grandeur de la mise
en place d'une
contrainte forte

- La contrainte du confinement a stoppé la plupart des mobilités à énergies fossiles : avion, train, voiture
- La consommation a fortement décru (cf. la montée de l'épargne)
- les émissions de gaz à effet de serre ont baissé de 5 %
- Cela donne la mesure de la contrainte à exercer pour atteindre les 5% de baisse annuelle de GES et limiter le réchauffement climatique

La réception de la
contrainte : l'inconnue
démocratique,
économique et
écologique

La question de l'acceptabilité de la contrainte sociale et de ses effets sur l'économie et la justice

est au cœur du passage à une consommation durable qui demande de baisser la consommation de matière première, d'énergie fossile et de protéine pour limiter le réchauffement climatique

Cette contrainte peut autant se développer sous des formes autoritaires, populiste que démocratique

Comment en est-on arrivé à la société de consommation d'aujourd'hui

- De l'énergie humaine aux énergies industrielles

Photos D. Desjeux, Centre Afrique 1977, Chine, 2011



La consommation a
toujours existé
Pour comprendre comment
décélérer il faut comprendre
comment la consommation
s'est développée

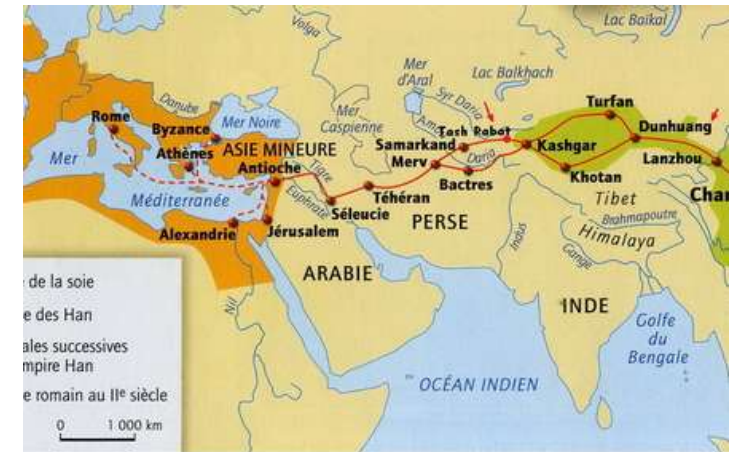
Elle a commencé avec la consommation alimentaire qui conditionne la survie des groupes depuis les chasseurs-cueilleurs jusqu'aux sociétés industrielles et digitales.

Dès ses origines, la consommation permet l'entretien du lien social entre les membres du groupe dans la vie quotidienne.

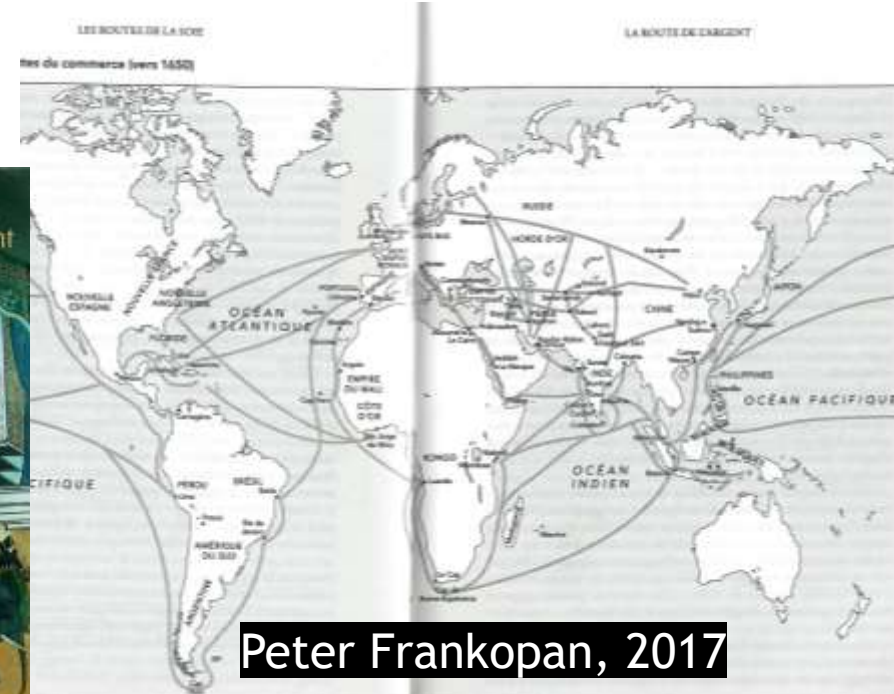
Elle a toujours été source de tension (impôts), d'incertitude (famine) et de guerres

Dès ses début elle à une dimension internationale

- La route de la soie
- Le blocage des routes de la soie :
 - Le 29 mai 1453, les Ottomans prennent le contrôle de Constantinople et coupe la route de la soie
- L'ouverture à l'ouest avec Christophe Collomb
- Ce n'est pas la globalisation qui est vraiment nouvelle mais quels sont les pays qui la contrôle militairement et économiquement

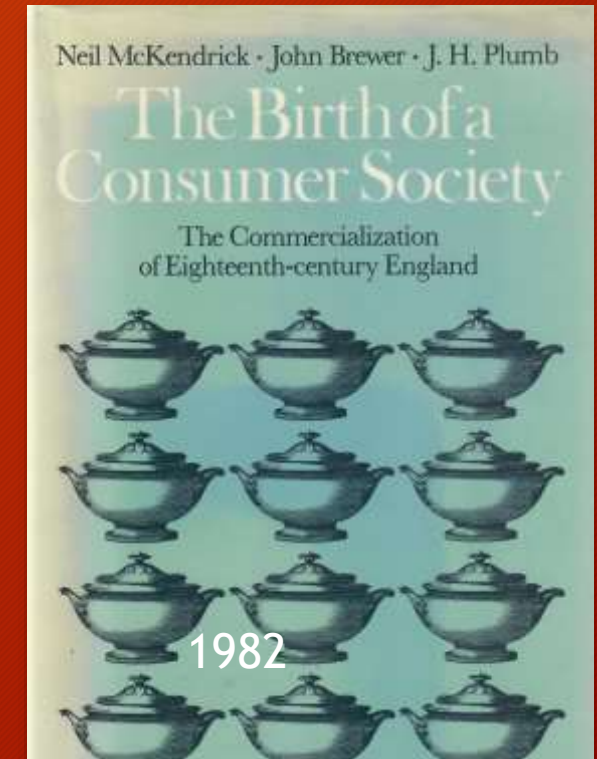
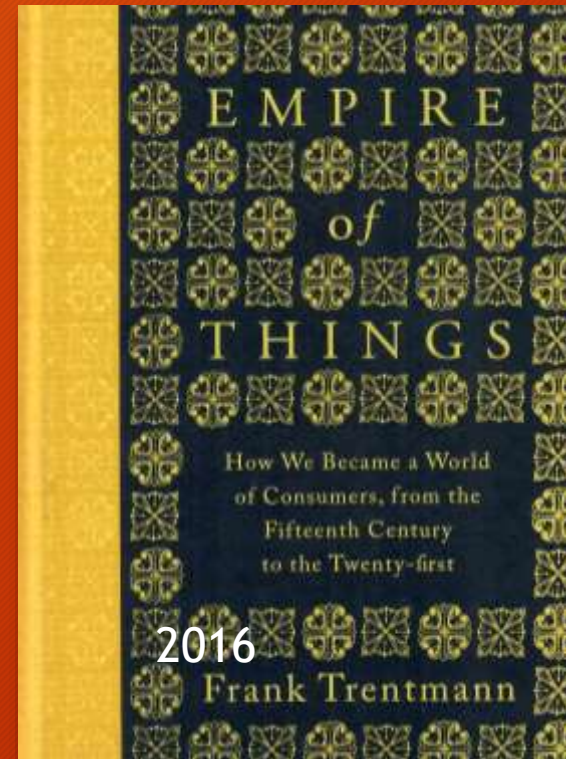


de la soie
e des Han
ales successives
mpire Han
e romain au II^e siècle
0 1 000 km
e la soie aux I^{er} et II^e siècles après J.-C. Source : Manuel Belin, 200



Peter Frankopan, 2017

La société de consommation moderne est apparue au 18ème siècle

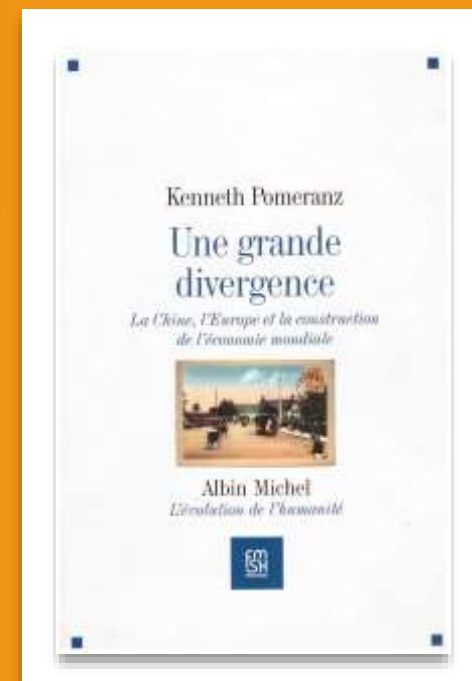
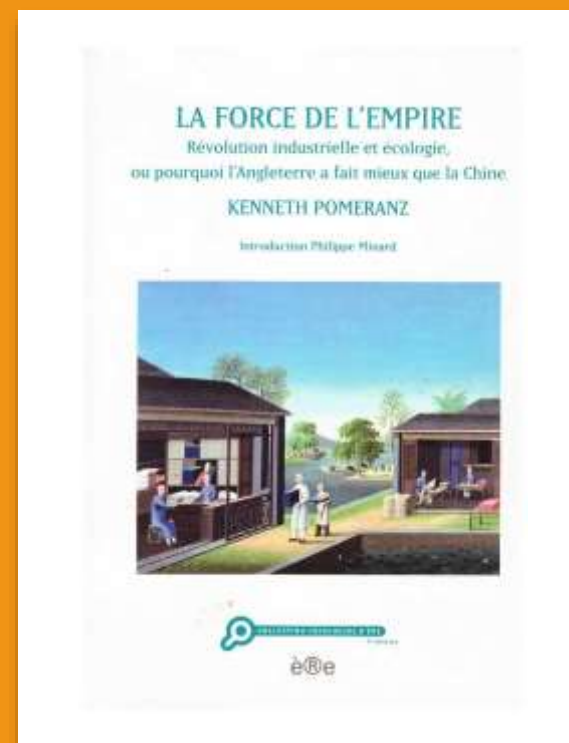


La consommation est au cœur des conflictualité d'hier et d'aujourd'hui

- Le consumérisme est la résultante d'une démocratisation de la consommation qui historiquement était souvent socialement inégalitaire.
- C'est ce qui explique son ambivalence contemporaine entre une exigence de développement durable qui demande de moins consommer et une revendication d'équité sociale qui demande de garantir à tous l'accès à la consommation et donc du pouvoir d'achat
- Aujourd'hui elle est au cœur des conflictualité nationales et internationales entre production de richesse, équité sociale et écologie

La consommation moderne est le fruit du charbon

- Au 18^e siècle,
- l'Angleterre connaît une tension forte entre la terre disponible et une forte poussée démographique
- ce qui va conduire
 - à la colonisation de l'Amérique
 - à l'usage intensif du charbon qui supprime les bioénergies,
 - puis de celle du pétrole, de l'électricité et du nucléaire
 - à la fin de l'esclavage (énergie humaine) qui durait depuis des milliers d'années
 - à la révolution industrielle
 - à la suprématie de l'industrie militaire européenne, puis américaine
- Et entrainer la révolution consumériste du 20^e siècle et la montée des classes moyennes



La montée de la nouvelle classe
moyenne mondiale depuis 2000

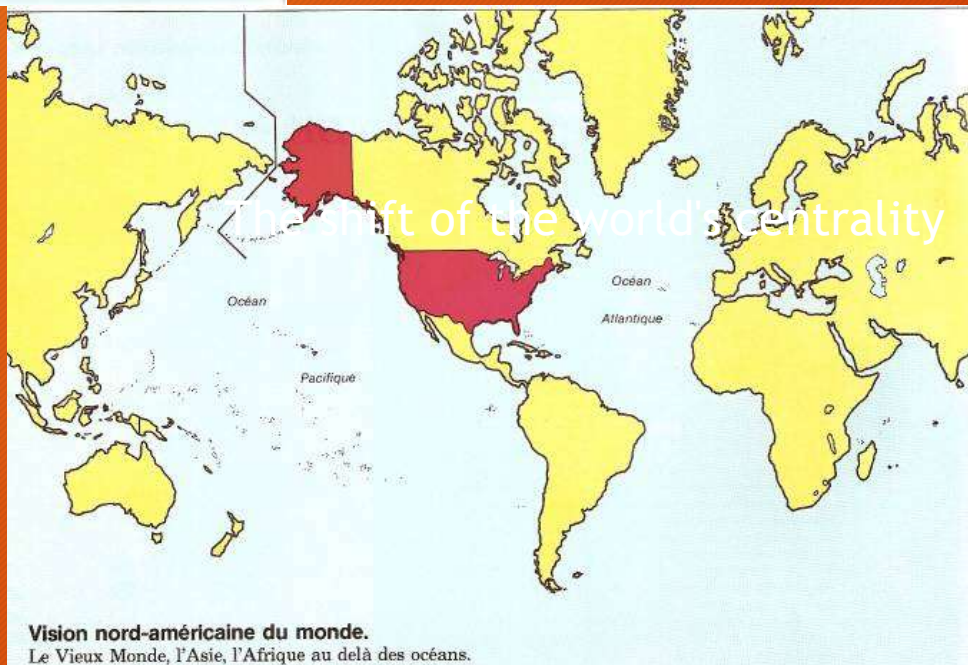
Le déplacement de la centralité du monde



Mid18th-19th Century

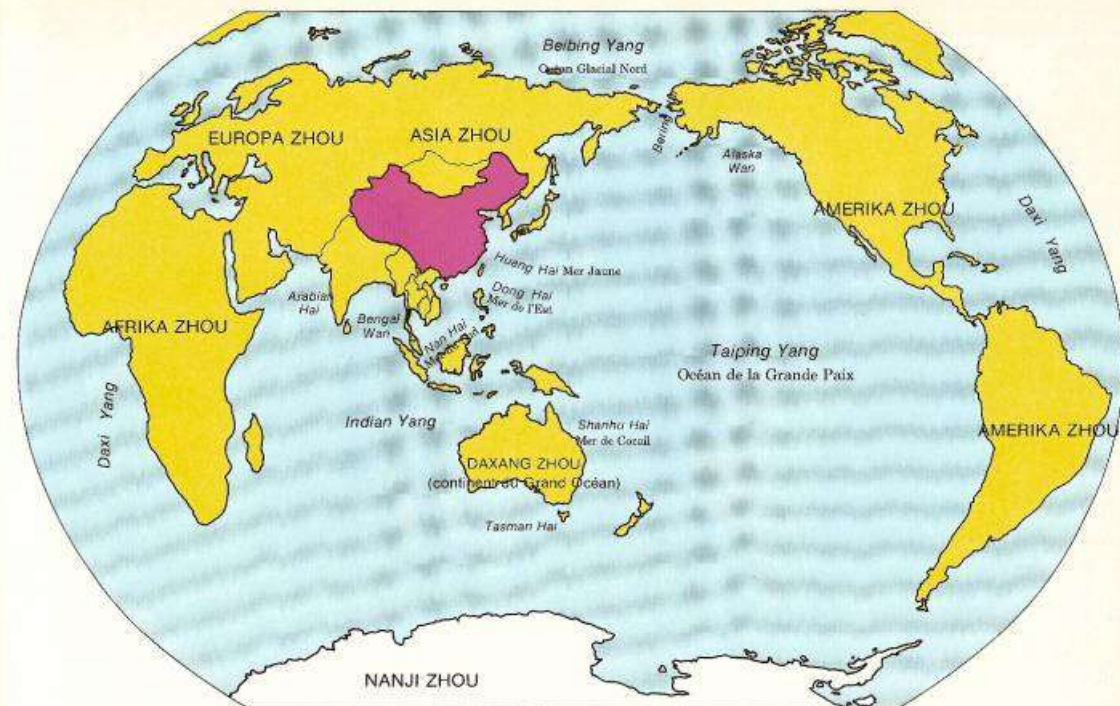
Le monde vu d'Europe
Une vision familière

20th Century



Vision nord-américaine du monde.
Le Vieux Monde, l'Asie, l'Afrique au delà des océans.

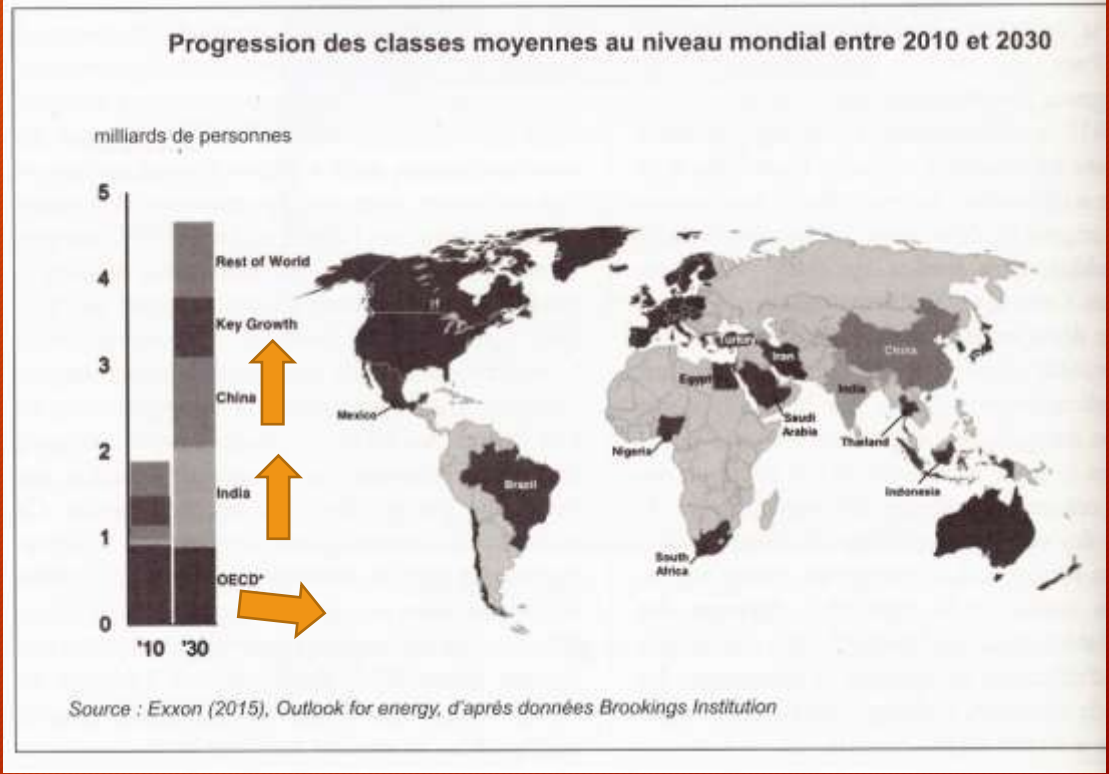
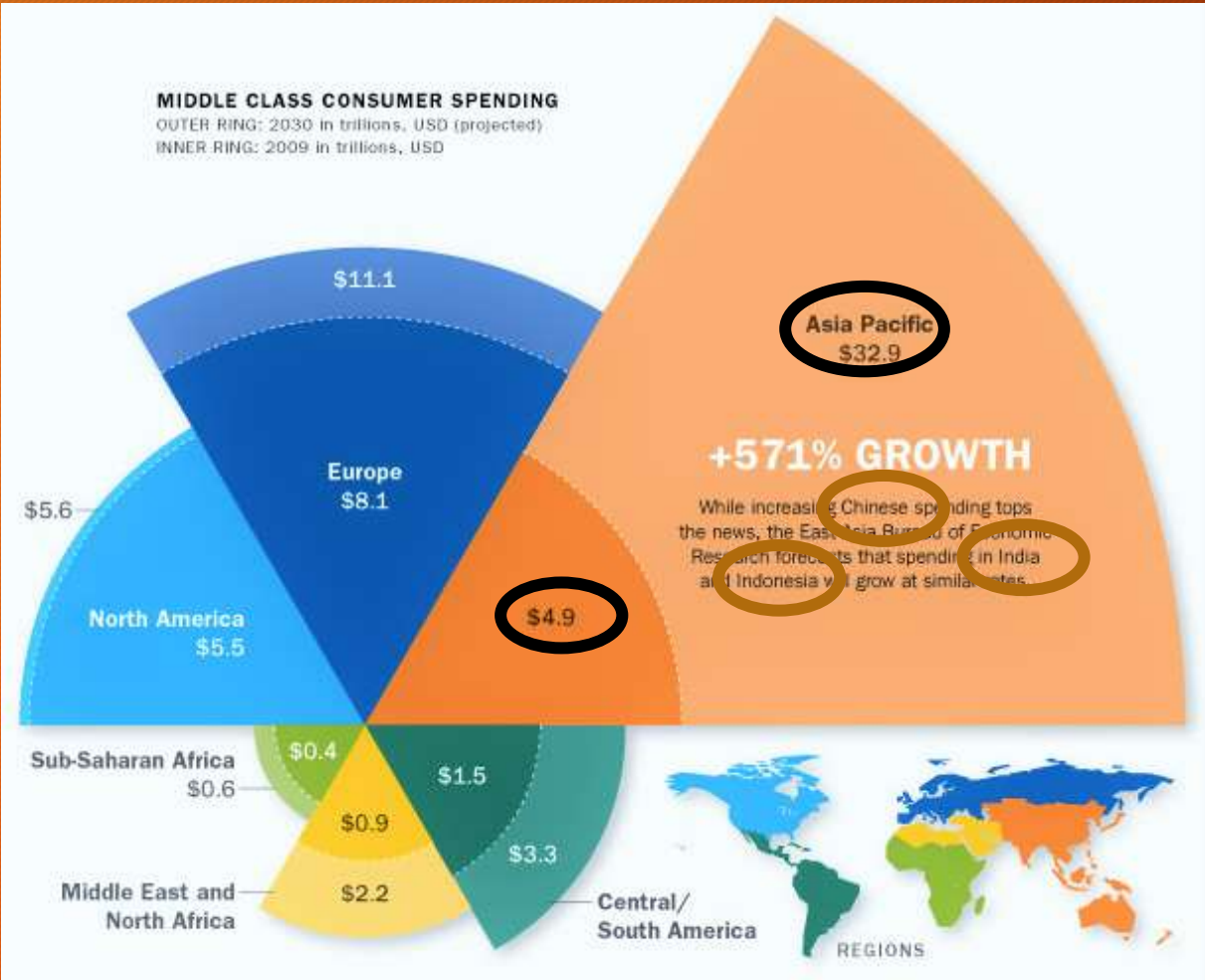
21st Century



Le monde vu de la Chine
D'après Atlas contemporain de Rép. Populaire de Chine

(Gérard Chaliand et Jean Pierre Rageau, *Atlas Stratégique*, Fayard, 1983)

Le déplacement de la classe moyenne mondiale des consommateurs des pays occidentaux vers l'Asie (2010-2030) La consommation comme analyseur des changements mondiaux (climat, pollution, guerre, nouveaux marchés)



The Global Middle Classes

Theorizing Through Ethnography

2012

La croissance d'une nouvelle classe moyenne supérieure mondiale de consommateurs

- entre 1750 et 2000, la classe moyenne supérieure mondiale a atteint 200 millions.
- Entre 2000 et 2009, elle est passée de 200 à 560 millions en moins de 10 ans.
- Sa consommation a modifié la consommation mondiale
- Chine <https://vimeo.com/324810062>



L'interdépendance des consommations mondiales

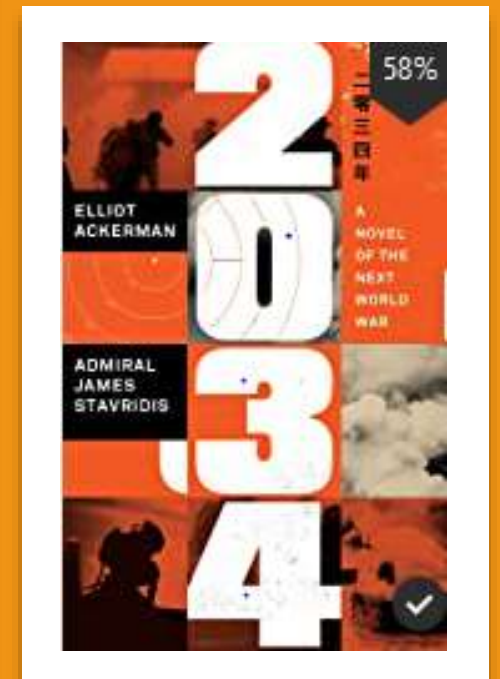
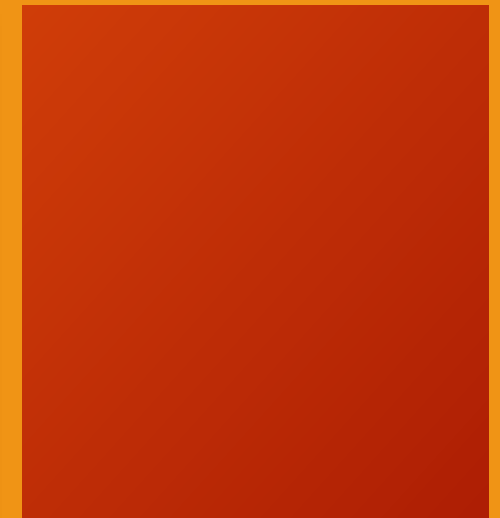
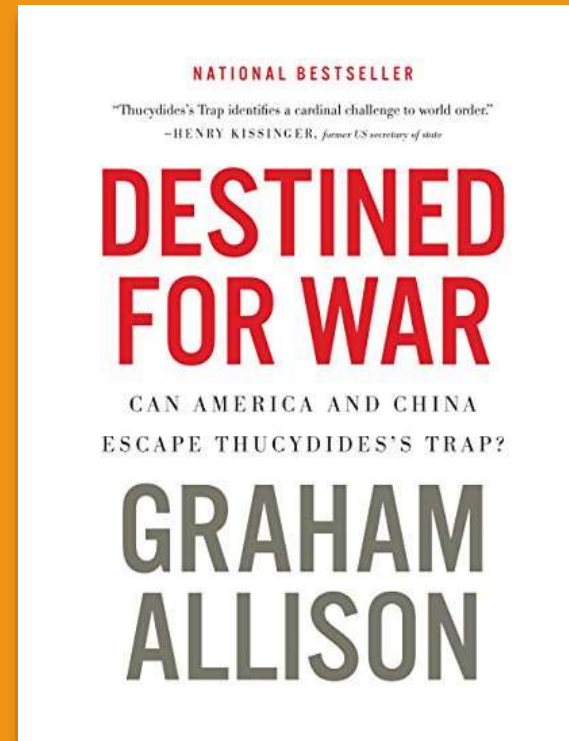
- A partir de 2000 la classe moyenne mondiale augmente (Brésil, Russie, Inde, Chine, Indonésie)
- Cette augmentation entraîne une croissance la consommation de viande (porc en Chine, cf. la photo à Guangzhou, 2008).
- Qui entraîne à son tour une augmentation du prix du soja puis du porc dans les pays occidentaux, ce qui pèse sur le pouvoir d'achat de la classe moyenne basse.
- Un événement lointain peut influencer une situation locale.



Photo D. Desjeux, 2008

Le piège de thucydide ?

- Depuis 1995, la classe moyenne chinoise a connu une croissance spectaculaire.
- Ce qui signifie un énorme besoin en énergie, en matières premières et en protéines pour produire une quantité importante de biens pour sa classe moyenne.
- Mais si la Chine n'a pas assez d'espace, elle partira en guerre pour ce qu'elle considère comme son espace vital, comme Athènes au cinquième siècle avant Jésus-Christ, ou l'Allemagne en 1914.



2018, la Chine poursuit sa progression avec le lancement d'un nouveau porte-avions (2 en Chine, 11 aux États-Unis).



La montée de la classe moyenne mondiale : un risque de tensions militaires concernant le contrôle des voies de communication et l'accès aux matières premières

Augmenter la consommation entraine une croissance de la compétition pour l'accès aux ressources
Et une plus forte sensibilité aux événements imprévus

A sea under China's control

NEAR MISCHIEF REEF, SOUTH CHINA SEA

A U.S. military flight casts a light on Beijing's reach over the waters to its south

BY HANNAH BERLIN

As the United States Navy reconnaissance plane landed low over Mischief Reef in the South China Sea early this month, a Chinese warning crackled on the radio.

"U.S. military aircraft," came the challenge, delivered in English in a hoarse accented: "You have violated our China sovereignty and endangered our security and our rights. You need to leave immediately and keep far away."

Aboard the P-8A Poseidon maritime patrol aircraft, flying in what is widely considered to be international airspace, Lt. Dyanne Coughlin, a 30-year-old carrier pilot showing the dramatic evolution of Mischief Reef.

Five years ago, this was merely an area of underwater sand populated by tropical fish and turtles. Now Mischief Reef, rimmed the security landscape across the region.

The country's aggressive territorial claims and bold militarization have put neighboring countries and the United States on the defensive, even as President Trump's administration is stepping up efforts to highlight China's controversial island-building campaign.

In congressional testimony before us serving as vice president of the United States Indo-Pacific Command in May, Adm. Philip S. Davidson issued a stark warning about Beijing's power play in a sea through which roughly one-third of global maritime trade flows.

"In short, China is now capable of controlling the South China Sea in all scenarios short of war with the United States," Admiral Davidson said, an acknowledgment that caused some consternation in the Pentagon.

How Beijing plans to do this has been the subject of an increasing number of reports in the world. President Xi Jinping of China has built up the island-building effort as a prime example of "China's rising power in the East."

In a June meeting with Defense Secretary Jim Mattis, Mr. Xi vowed that 2020, the year that China has

Scarborough Shoal, formerly administered by the Philippines and just 110 miles from its main island, Luzon, is now controlled by China after it sent warships there in 2015.

lashed into a Chinese military base, complete with radar, missile launchers, surface-to-air missiles and a runway long enough for fighter jets. Six other nearby islands have been similarly militarized by Chinese dredging.

"I mean, this is insane," Lieutenant Coughlin said. "Look at all that crazy construction."

A rare visit on board a Navy surveillance plane over the South China Sea picked out how precariously China has

2020, le contrôle des Scarborough

Nassim Nicholas Taleb

LE CYGNE NOIR

La puissance de l'imprévisible

LES BELLES LETTRES



2021 sous-marins américains en Australie

Scarborough Shoal Reef transformed into a military base

Coup d'Etat Madagascar 1972

Méthodes pour l'action

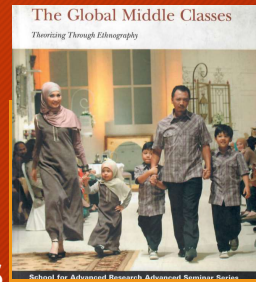
Agir à plusieurs échelles d'action en sélectionnant des contraintes qui peuvent faire levier

Séparer les problèmes grâce à la méthode des Horace et des Curiace

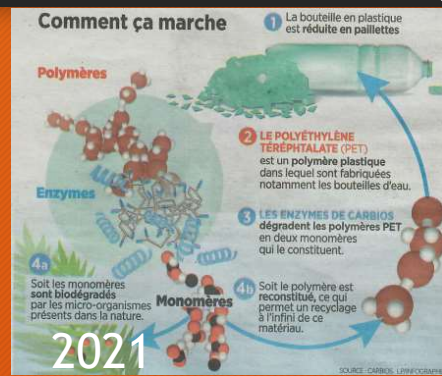
La méthode des Horace et des Curiace : séparer les problèmes pour mieux les résoudre un par un

- Un des enjeux de la consommation durable est de limiter l'usage des énergies fossiles
- Une voie de résolution des problèmes est de dissocier la question de la croissance économique de celle de la diminution de l'usage des ressources
- Il faut continuer à produire de la richesse pour financer la transition écologique, les revenus des salariés et la rémunération des investissements, mais avec des ressources matérielles et énergétiques décarbonnées différentes
- On ne peut tout résoudre globalement, même si on peut tout bouger en même temps à différentes échelles d'action
- Il faut ramener les problèmes à des solutions maîtrisables par les acteurs sociaux, mais avec des effets de leviers suffisamment forts (approche systémique et réseaux collectifs)

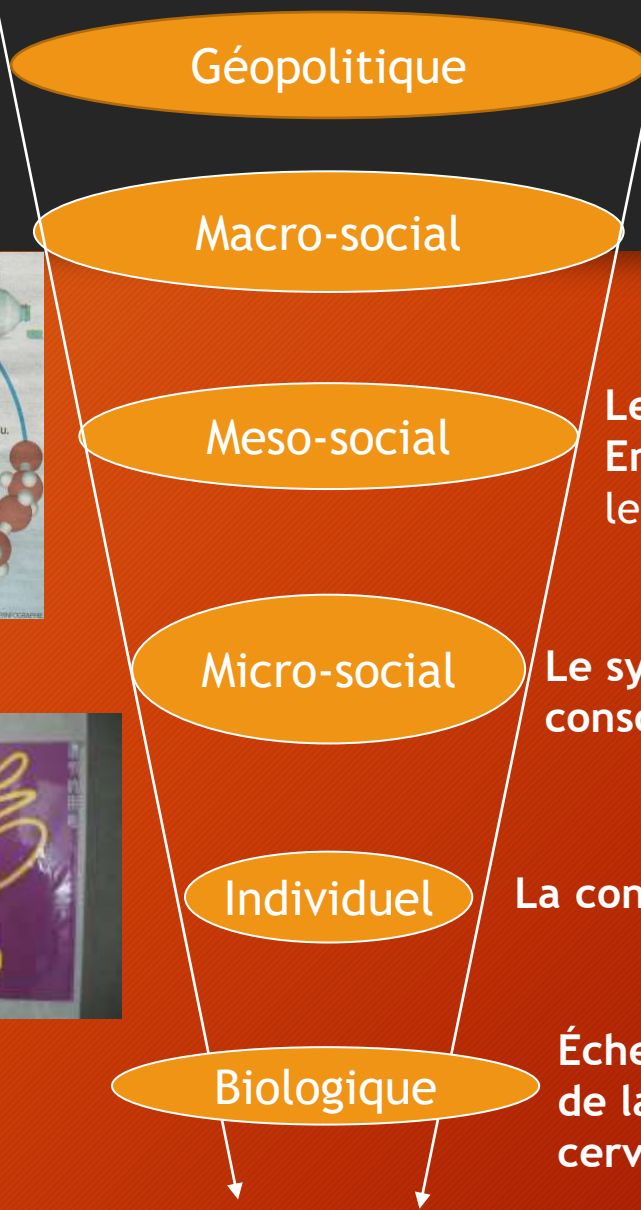




Les échelles d'observation et d'action de la consommation



échelle chine
<https://vimeo.com/359820705>
 Echelle IBM
<https://vimeo.com/359823108>



Montée des classes moyennes urbaine mondiales

Les 4 grands clivages : strates ou classes, sexe ou genre, âge ou génération, cultures

Le système d'action politico-administratifs, Entreprises, en France et en Europe les groupes de pression, les jeux d'acteurs

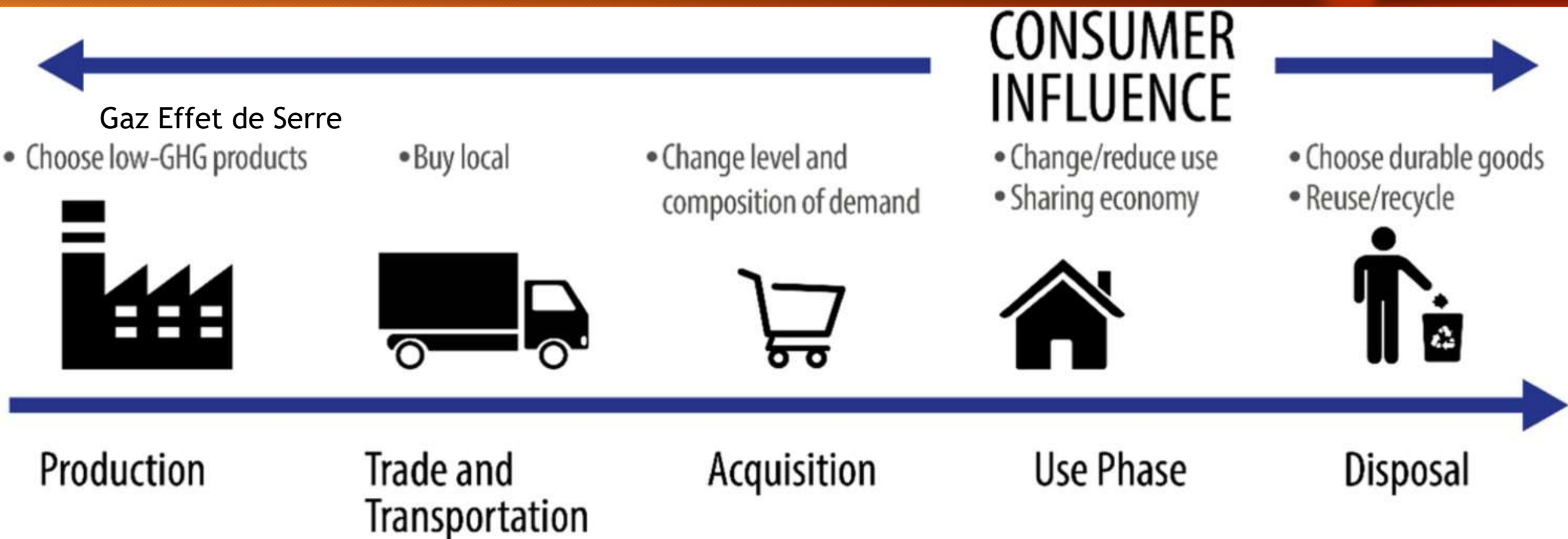
Le système de gestion domestique de la consommation

La consommation individuelle

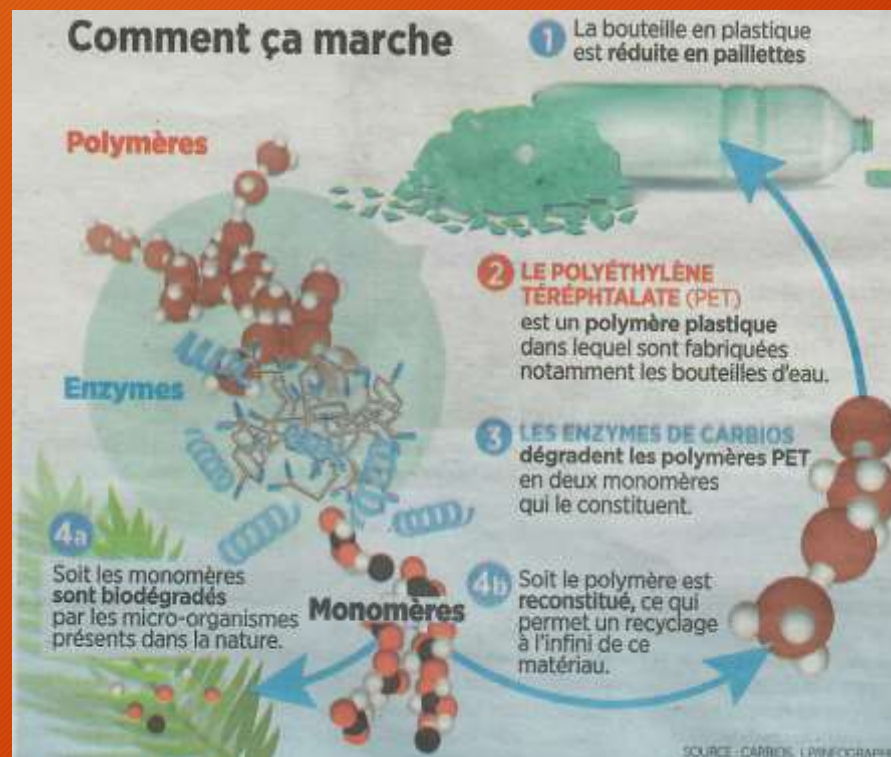
Échelle des « cellules », de la génétique ou du cerveau



Agir à plusieurs échelles sur des systèmes d'action : le calcul des économies de carbone possibles (25% avec 92 mesures)



Un exemple de changement industriel sous contrainte de recherche (114M€) et de financement industriel (100M€) pour éliminer/recycler 70 millions de tonnes de PET à termes



Le Parisien 2 octobre 2021

Innover sur le processus d'innovation lui-même

- Entre 1750 et 2000, toutes les innovations s'articulent en gros autour de quatre objectifs :
 - augmenter la quantité des biens de consommation
 - réduire les coûts et les prix
 - simplifier l'usage, faire baisser la charge mentale
 - gagner du temps
- Aujourd'hui, sous contrainte de réchauffement climatique ou de risque de guerre, nous devons limiter la croissance de la consommation
 - en limitant la quantité de biens en tenant compte des contraintes « systémiques » des usagers
 - Avec un risque de croissance des prix (cf. énergie, le bio ou les relocalisations qui menacent le pouvoir d'achat)
 - Avec des usages qui vont demander plus de temps, plus d'apprentissage (permaculture)
 - Avec des usages plus complexes (faire la cuisine plutôt que des plats cuisinés)
 - Ou qui demandent plus d'efforts physiques (la marche, le vélo) et des énergies plus intermittentes dans un monde électrodépendant et vieillissant avec moins d'énergie
- Tout cela peut s'apprendre, mais demande plus d'efforts et de contraintes

Les échelles d'observation permettent de trouver de nouveaux angles pour l'action

- Travailler en Chine, en Afrique, au Brésil, en France et aux États-Unis m'a permis d'acquérir une connaissance mobile
- Elle m'aide à rechercher les nouvelles façons de poser les problèmes qui émergent et qui sont imprévus
- Et donc de trouver de nouveaux moyens d'action
- Cette conférence va sûrement permettre de trouver de nouveaux angles d'action grâce aux discussions
- Tout ce que l'on sait c'est qu'il n'y aura pas de solution individuelle sur le modèle de « c'est mon choix »!
- Un proverbe chinois dit que quand on est loin de la montagne on ne voit pas le chemin où passer, mais qu'en avançant on le découvre...
 - Merci pour votre attention



Business & Innovation

Dominique Desjeux

L'empreinte anthropologique du monde

Méthode inductive illustrée


PETER LANG